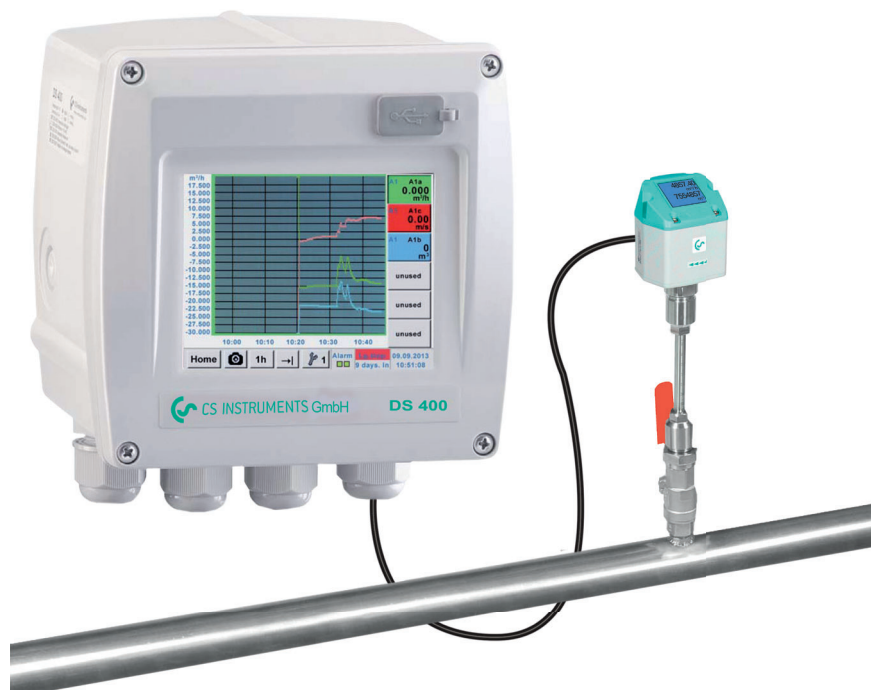




Druckluftverbrauch messen und Energie einsparen

Druckluft ist eine der teuersten Energieformen überhaupt. Eine intelligente Nutzung von Druckluft birgt enorme Einsparpotenziale.

Hilfreich ist deshalb eine Verbrauchsmessung, die den tatsächlichen Druckluftverbrauch und auch schon kleinste Leckagen schnell und zuverlässig messen und aufzeichnen kann.





Wenn man bei Druckluftanlagen von Betriebskosten spricht, so meint man eigentlich die Energiekosten. Denn die Stromkosten machen ca. 70-80 % der Gesamtkosten einer Druckluftanlage aus.

Je nach Anlagengröße sind das erhebliche Betriebskosten. Schon bei kleineren Anlagen sind das schnell 10.000 - 20.000 € pro Jahr. Ein Betrag, der sich stark reduzieren lässt - selbst bei gut betriebenen Anlagen.

In einem Drei-Schicht-Betrieb mit 200 kW Kompressorenleistung kann eine schlechte Druckluftverteilung überflüssige Energiekosten von deutlich über 50.000 EURO pro Jahr verursachen.

Im Wesentlichen betrifft dies die Bekämpfung von Leckagen und die korrekte Auslegung der Druckluftleitungen zur Minimierung der Druckverluste.

Über den Verbrauch der meisten anderen Medien wie Strom, Wasser oder Gas herrscht üblicherweise in allen Betrieben völlige Transparenz.

Anders als bei der Druckluft sind Leckagen bei Wasser für Jedermann sichtbar und werden sofort behoben. Dagegen verpuffen Leckagen im Druckluftnetz unbemerkt, auch am Wochenende und bei Produktionsstillstand.

Die Kompressoren laufen auch während dieser Zeit weiter - nur um einen konstanten Druck im Netz zu halten. Bei gewachsenen Druckluftnetzen kann die Leckrate zwischen 25 und 35 Prozent liegen.

Sie sind die fleißigsten Verbraucher, die 365 Tage im Jahr arbeiten.

Nicht berücksichtigt bei diesen Betrachtungen sind die Kosten für die Herstellung sauberer und trockener Druckluft. Kältetrockner und Adsorptionstrockner trocknen die Luft mit erheblichen Betriebskosten, die dann sinnlos über Leckagen „verpufft“.

Bei ständig steigenden Energiekosten müssen diese Energieeinsparungen umgesetzt werden, um im Markt wettbewerbsfähig zu bleiben. Nur wenn der Verbrauch einzelner Maschinen oder Anlagen bekannt und für alle transparent wird, können mögliche Einsparungen genutzt werden.

Oft fehlt jedoch das Wissen über die Leckagerate. Im Folgenden zeigen wir Ihnen, wie Sie die Leckagemengen in Ihrem Unternehmen einfach ermitteln können.

Früher wurde die einfache, aber ungenaue Containermethode sehr oft angewendet. Durch die Entleerung des Tanks ist eine vereinfachte Bestimmung der Leckagen möglich. Für diese Messung benötigen Sie lediglich eine Uhr und ein Manometer. Außerdem sollten Sie das Speichervolumen des Tanks sowie des Druckluftsystems kennen.

Zur Messung werden zunächst der Tank und das Druckluftsystem auf den oberen Abschaltdruckwert eingestellt. Alle Druckluftverbraucher müssen ausgeschaltet sein. Dann wird der Kompressor ausgeschaltet und es wird keine Druckluft in das System eingespeist.

Nun wird die Zeit T gemessen, die vergeht, bis durch die Leckagen ein Druckabfall von 1 bis 2 bar auftritt. Der Druckabfall, zwischen dem die Messung stattfindet, ist frei wählbar.

In der Praxis ist das beschriebene Verfahren jedoch aus folgenden Gründen sehr zeitaufwändig, nicht angemessen und ungenau:

- Speichervolumen, Verteilerleitungen können nicht genau bestimmt werden.
- Die Genauigkeit der Differenzdruckmessung und der Zeitmessung ist zu beachten.
- Während des Druckabfalls kühlt sich das Druckluftvolumen ab und ändert daher den Volumenstrom-Referenzwert.
- Eine Online-Messung mit Verbrauchersprotokoll ist nicht möglich.

Diese Methode gehört zu den sogenannten indirekten Messungen, wie auch die Methode der Last- und Entlastungsmessung, bei der die Stromaufnahme mit Hilfe von Stromzangen gemessen und über die technischen Daten des Verdichters auf den Volumenstrom zurückgerechnet wird.

Diese indirekten Methoden sind veraltet und nicht geeignet, um Leckagen im unteren Messbereich zu erkennen.

Ermittlung der Druckluftleckagen mit modernen Verbrauchsmessgeräten.

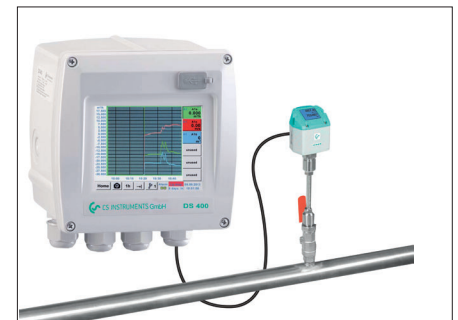
Eine moderne Druckluftverbrauchsmessung bzw. Leckagemessung sollte den tatsächlichen Druckluftverbrauch und auch schon kleinste Leckagen, schnell und zuverlässig messen und aufzeichnen können.

Neu: DS 400 Durchflussmessung für Druckluft und Gase

Weltweit einzigartig mit 3,5 Zoll Graphik Display mit Touchscreen und Printfunktion.

Mit der neuen „steckerfertigen“ Durchflussmessung DS 400 kann sowohl der aktuelle Durchfluss in m³/h, l/min, etc. als auch der Verbrauch in m³ oder l gemessen werden.

Die neue Durchflussmessstation arbeitet nach dem bewährten kalorimetrischen Messprinzip.



Das Herzstück ist der seit Jahren bewährte Strömungssensor.

Er zeichnet sich durch eine neuartige thermisch effizientere Sensorstruktur aus, welche bei gleichen elektrischen Anschlusswerten eine höhere Chiptemperatur aufweist. Gegenüber anderen kalorimetrischen Messgeräten hat der Sensor eine wesentlich geringere Masse und damit eine schnellere Ansprechzeit.

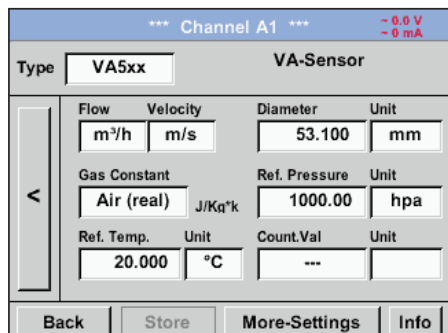


Eine zusätzliche Druck- und Temperaturkompensation ist nicht notwendig. Dies hat den Vorteil, dass der Anwender die Verbrauchszähler problemlos bei unterschiedlichen Drücken und Temperaturen, ohne weitere Kompensation einsetzen kann.

Neben Druckluft können auch andere Gase wie z. B.

- **Stickstoff**
- **Sauerstoff**
- **CO2**
- **Argon**
- **Erdgas**
- **Helium**

gemessen werden.



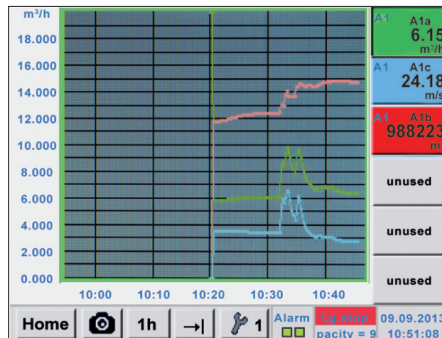
Grenzwertüberschreitungen können optisch und akustisch gemeldet werden. 2 Relais für Vor- und Hauptalarm sind frei einstellbar.

Für jedes Relais kann eine Alarmverzögerung eingestellt werden. So werden auch nur tatsächlich länger anstehende Grenzwertüberschreitungen angezeigt.

Zusätzlich kann jeder Alarm quittiert werden.

Weltweit einzigartig in dieser Preisklasse ist die intuitive Bedienung mit dem 3,5" Zoll Touchscreen-Grafik Display mit Zoomfunktion und Printtaste.

Mit Hilfe des grafischen Displays mit Zoomfunktion sind der aktuelle Durchfluss, die Spitzenwerte und die Leckage auf einen Blick sichtbar und werden im Datenlogger gespeichert.



So kann sich der Anwender die gespeicherten Messkurven auch ohne PC zu jeder Zeit vor Ort anschauen. Dies ermöglicht eine schnelle und einfache Analyse des Druckluft oder Gasverbrauches.

Mit Hilfe der Printtaste kann der aktuelle Bildschirm als Bilddatei auf die interne SD Karte oder auf einen USB-Stick gespeichert und ohne zusätzliche Software am PC ausgedruckt werden.

Ideal zur Dokumentation der Messwerte/ Messkurven vor Ort. Farbige Messkurven können als Bilddatei per Mail versendet oder in einen Servicebericht integriert werden.

Der interne Datenlogger ermöglicht die Speicherung der Messdaten über mehrere Jahre.

Die Messdaten können auf einen USB-Stick oder über Ethernet mit der komfortablen CS Soft Basic ausgewertet werden.

Besonders komfortabel ist die Verbrauchsanalyse auf Knopfdruck.

Die CS Soft Basic erstellt automatisch Tages-/ Wochen- und Monatsberichte.

Besondere Vorteile:

- **3,5" Grafikdisplay, intuitive Bedienung mit Touchscreen**
- **Zoomfunktion für genaue Messwertanalyse**
- **Verbrauchsanalyse mit Tages-/ Wochen-/ Monatsberichten**
- **Farbige Messwertkurven mit Namen**
- **Mathematische Berechnungsfunktion z.B. Addition von mehreren Verbrauchern zum Gesamtverbrauch oder Energiekosten pro kWh/m³**
- **Printtaste beliebige Messanzeigen können als Bilddatei direkt auf einen USB-Stick gespeichert und ohne Software als Mail versendet werden**
- **2 Alarmkontakte für Grenzwertüberschreitungen**
- **Frei einstellbare Alarmverzögerung für die beiden Alarmkontakte mit Quittierfunktion**
- **Bis zu 4 Sensoreingänge für: weitere Verbrauchssensoren, Taupunkt-, Druck-, Temperatursensoren, elektrische Wirkleistungszähler, beliebige Fremdsensoren anschließbar: Pt 100/1000, 0/4...20 mA, 0-1/10 V, Modbus, Impuls**
- **Integrierter Datenlogger 8 GB**
- **USB, Ethernet-Schnittstelle, RS 485**
- **Webserver**

Einbau VA 500 unter Druck



VA 500 Verbrauchssensor für Druckluft und Gase

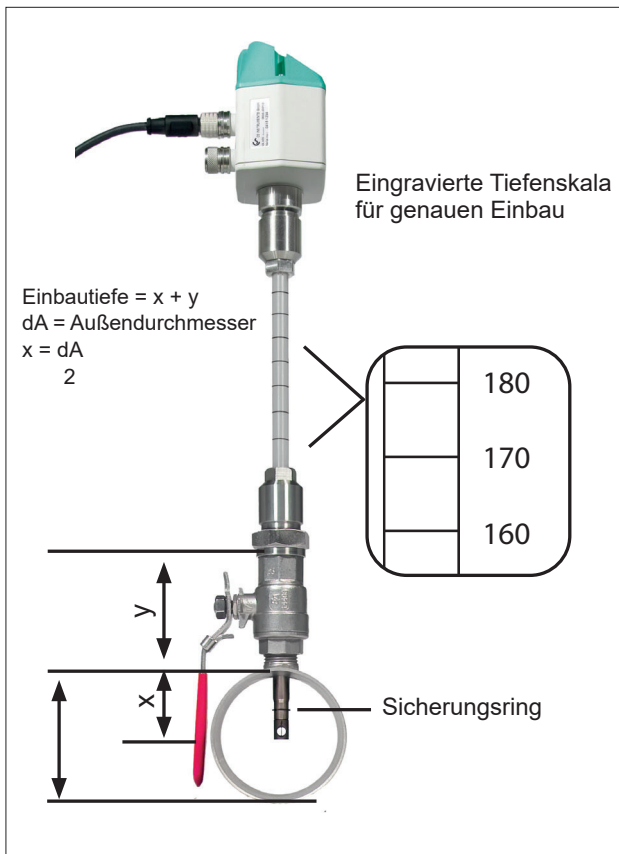
Der Einbau der Verbrauchssonde VA 500 erfolgt über einen standardmäßigen 1/2"-Kugelhahn auch unter Druck.

Der Sicherungsring verhindert, dass die Sonde beim Ein- und Ausbau durch den Betriebsdruck unkontrolliert herausgeschleudert wird.

Für den Einbau in unterschiedlichen Rohrdurchmesser stehen die VA 500 mit folgenden Sondenlängen zur Auswahl: 120, 160, 220, 300, 400 mm.

Somit eignen sich die Verbrauchssonden zum Einbau in vorhandene Rohrleitungen von Durchmesser 1/2" bis DN 1000 und größer.

Die exakte Positionierung des Sensors in der Rohrmitte erfolgt über die eingravierte Tiefenskala. Die maximale Einbautiefe entspricht der jeweiligen Sondenlänge.



Messstelle einrichten

Wenn keine passende Messstelle mit 1/2" Kugelhahn vorhanden ist, gibt es zwei einfache Möglichkeiten, eine Messstelle einzurichten:

- A 1/2" Gewindestutzen aufschweißen und 1/2" Kugelhahn aufschrauben
- B Anbohrschelle inkl. Kugelhahn (siehe Zubehör) montieren

Mit Hilfe der Bohrvorrichtung kann unter Druck durch den 1/2" Kugelhahn in die vorhandene Rohrleitung gebohrt werden.

Die Bohrspäne werden in einem Filter gesammelt. Danach Einbau der Sonde wie oben beschrieben.

Durch den großen Messbereich der Sonden können selbst extreme Anforderungen an die Verbrauchsmessung (hoher Volumenstrom bei kleinen Rohrdurchmessern) erfüllt werden.

(Messbereich in Abhängigkeit vom Rohrdurchmesser).